

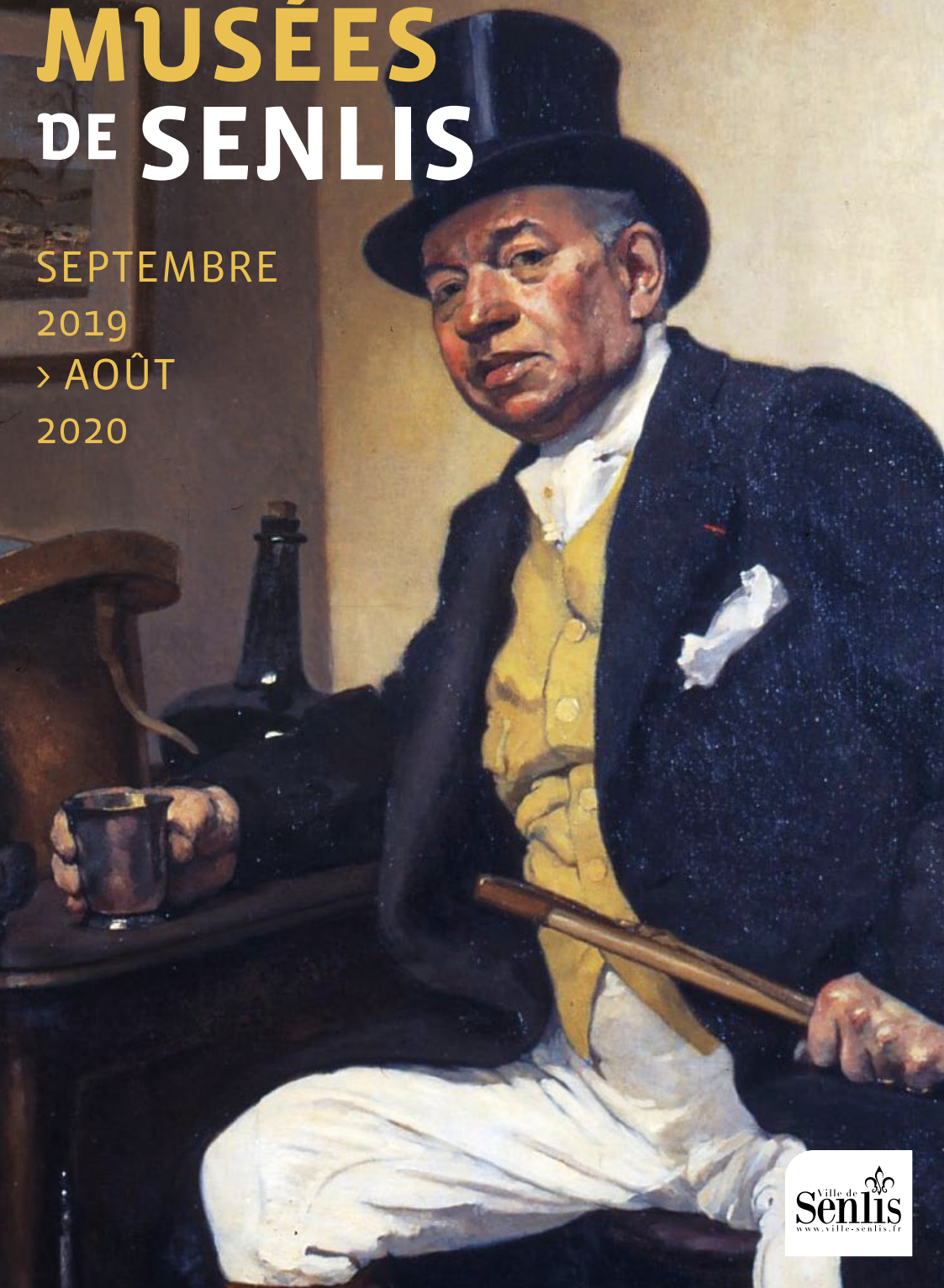
# MUSÉES DE SENLIS

SEPTEMBRE

2019

> AOÛT

2020



<b>LES MUSÉES DE SENLIS</b>	<b>4</b>
<b>AU PROGRAMME</b>	<b>12</b>
Expositions	15
Événements nationaux	23
Activités	26
Agenda	31
<b>VIE DES COLLECTIONS</b>	<b>36</b>
Acquisitions	38
Conservation / Restaurations	41
Prêts aux expositions	44
Autour des collections	46
<b>SOUTENIR LES MUSÉES</b>	<b>48</b>
La Société des Amis du musée de la Vénérie	50
Les Amis du musée d'Art et d'Archéologie	51
<b>INFORMATIONS PRATIQUES</b>	<b>52</b>
Accès, horaires et tarifs	54
Groupes	57
Accessibilité	58
Boutiques	58
Bibliothèques et documentation	58
Abonnement	59



# LES MUSÉES DE SENLIS



**Musée d'Art et d'Archéologie**

---

**Musée de la Vénerie**

---

**Musée des Spahis**

---





© Leullier



© Schryve

Les collections archéologiques se déploient au rez-de-chaussée. La majestueuse salle voûtée d'ogives du XIV<sup>e</sup> siècle renferme des sculptures gothiques et du lapidaire provenant de la cathédrale.



## Musée d'Art et d'Archéologie

Le musée d'Art et d'Archéologie a ouvert ses portes au public en 2012 après d'importants travaux de rénovation.

Il est installé dans l'ancien palais épiscopal, dans le cœur historique de la ville, à proximité immédiate de la cathédrale. Le bâtiment est adossé à la muraille gallo-romaine du Bas-Empire et est classé Monument historique depuis 1864.

### Les collections

Les collections se sont constituées à partir de la deuxième moitié du XIX<sup>e</sup> siècle. Elles résultent de la fusion en 1952 des collections archéologiques du Comité archéologique de Senlis et de celles du musée municipal, principalement composées d'envois de l'État et de dons de collectionneurs. D'abord installé à l'hôtel du Haubergier, le musée est transféré au palais épiscopal officiellement inauguré en 1989.

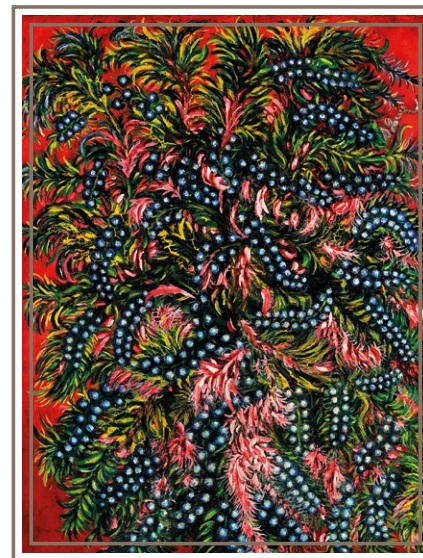
### Le parcours

Une partie du sous-sol se présente comme un musée de site où le visiteur découvre, adossés aux fondations de la muraille, les vestiges d'une maison gallo-romaine. L'autre section, une cave voûtée, abrite un spectaculaire ensemble d'ex-voto gallo-romains exhumés lors des fouilles du temple de la forêt d'Halatte, à quelques kilomètres de Senlis (voir photo en haut).

À l'étage est présentée une collection d'œuvres du XVII<sup>e</sup> au XIX<sup>e</sup> siècle, avec deux pôles importants, Thomas Couture et Séraphine Louis dite Séraphine de Senlis.

La chapelle du chancelier Guérin est consacrée aux œuvres de Thomas Couture (1815-1879). Le peintre, originaire de Senlis, installa son atelier en ces lieux lors de son retour dans la ville en 1859.

Dans la grande salle, des peintures anciennes (Champagne, Giordano) provenant pour la plupart de la cathédrale de Senlis côtoient de grands tableaux naturalistes (Sérisier) et des œuvres de Salon (Pelez). Des paysages (Corot, Boudin), des sculptures et des objets d'art complètent ce fonds.



Séraphine Louis, *Grappes et feuilles roses*, 1929 © Schryve

Les deux salles suivantes sont consacrées aux œuvres de Séraphine Louis et des Primitifs modernes. Enfin, la Galerie Renaissance et la Chambre des anges rendent hommage aux évêques ayant occupé ces lieux.





Gustave PARQUET, *Découplé de l'équipage Picard Piqu'Hardi en forêt de Compiègne*, 1890-1893

## Musée de la Vénerie

Situé au cœur du massif des Trois-Forêts (Chantilly, Halatte, Ermenonville), Senlis constitue le lieu idéal pour abriter le musée de la Vénerie.

Cette technique cynégétique consiste à chasser à courre à l'aide d'une meute de chiens d'ordre.

Créé en 1934, le musée a été transféré en 1958 dans le parc du Château royal, au sein du logis du prieuré Saint-Maurice. Cette demeure accueille les œuvres d'art et objets (trompes, trophées, tenues, dagues) que la vénerie a suscités en grand nombre.



Au rez-de-chaussée, le parcours débute par la présentation d'une journée de chasse. Sa dimension historique et artistique est évoquée dans la salle suivante à travers d'importants tableaux (Oudry, Desportes) provenant notamment des princes de Condé et du château de Chantilly.



Les étages adoptent une organisation thématique. Au premier, la salle dédiée à Ch.-J. Hallo, le fondateur du musée, présente des tableaux de Boldini, Martin, Montpezat, et Princeteau.

Dans le couloir, le décor de l'hôtel du Grand-Cerf (Senlis) par Albert Guillaume retrace, sur le mode humoristique, les épisodes d'un laisser-courre.

Le deuxième étage est consacré à Diane, et à saint Hubert, à la forêt, aux chiens et au loup. Les équipages et leurs tenues spécifiques occupent le dernier niveau.



Redingote de l'équipage du Duc de Nemours, 1842





Xavier de PORET, *Cheval du Colonel Jean Chabot*  
© Musées de Senlis

## Musée des Spahis

Nulle autre ville que Senlis ne pouvait mieux accueillir la mémoire de cette cavalerie nord-africaine qui, dès 1830, occupa une place à part dans l'Armée française.

En effet, le régiment des Spahis y a tenu garnison pendant trente ans. Installé à l'entrée du parc du Château royal, le musée des Spahis regroupe les souvenirs de son extraordinaire passé.

Au rez-de-chaussée sont exposés des flammes de trompettes, des fanions, des éléments de harnachement, des tougs d'origine turque.

À l'étage, des uniformes (burnous écarlate, vestes garance), des souvenirs personnels et diverses images rappellent un siècle de cavalerie.



Cavaliers spahis © Musées de Senlis







© Musées de Sensis

# AU PROGRAMME

**Expositions**

---

**Événements nationaux**

---

**Activités**

---

**Agenda**

---



## Expositions

---

### « DIPTYQUE »

Jusqu'au dimanche 13 octobre

Le musée d'Art et d'Archéologie et le musée de la Vénerie proposent deux expositions aux thèmes liés, ayant pour origine une œuvre majeure des collections municipales.

- **« AUTOUR DE PAUL SÉRUSIER | IMAGES DE TISSERANDS DE 1880 À 1914 »**  
au musée d'Art et d'Archéologie
- **« MAURICE DENIS | LA LÉGENDE DE SAINT HUBERT »**  
au musée de la Vénerie

En 1888, Paul Sérusier (1864-1927) se fait remarquer au Salon des artistes français en présentant une composition encore très académique, *Le tisserand*, aujourd'hui conservée au musée d'Art et d'Archéologie de Senlis.

À cette date, alors qu'il fréquente l'Académie Julian à Paris, il rencontre le jeune Maurice Denis (1870-1943). Dès lors, une profonde amitié et une grande estime mutuelle vont les lier.

Les leçons prodiguées aux deux peintres dans cet atelier parisien, antichambre de l'école des Beaux-Arts, encouragent à se soumettre à l'esthétique de l'époque : il faut peindre vrai, ressemblant et reconnaissable.

Les images du travail prolifèrent aux Salons entre 1880 et 1914.

Les peintres naturalistes Albert Decamps (1861-1908) et Léon Lhermitte (1844-1925) exposent des représentations d'ateliers de tisserands durant plusieurs années.

Le sujet intéresse également des peintres en dehors de tout école, avec en tout premier lieu, Vincent Van Gogh (1853-1890).

Si les cadrages et les points de vue de ces artistes se rejoignent, le traitement pictural devient plus expressif.



Paul SÉRUSIER, *Le Tisserand*, 1888 © Leullier





Maurice DENIS, *La légende de Saint-Hubert : le départ*,  
1897, musée départemental Maurice Denis de Saint-Germain-en-Laye,  
© RMN - Grand Palais / Benoît Touchard

Bien des années plus tard, Maurice Denis dénigre ce premier succès de son ami, le jugeant trop académique. Car dès 1888 et la découverte du travail de Paul Gauguin (1848-1903), les deux hommes, entourés de quelques camarades de l'Académie Julian, s'affranchissent de l'enseignement officiel pour une esthétique nouvelle, une esthétique de la couleur et des formes simplifiées, inspirée de la nature : le groupe des Nabis est né.

*La Légende de saint Hubert* est le premier grand décor nabi réalisé par Maurice Denis en 1897. Pour cette commande privée, le peintre illustre en sept panneaux monumentaux le déroulement d'une journée de chasse à courre en même temps qu'une quête spirituelle, celle d'Hubert qui, lors d'une chasse un Vendredi Saint, est surpris par un cerf crucifère. L'animal miraculeux l'invite à cesser sa traque et à se convertir au christianisme. Cet ensemble, prêt exceptionnel du musée départemental Maurice Denis de Saint-Germain-en-Laye, donne à voir une synthèse monumentale des préceptes nabis.

## Autour des expositions

> Présence de médiateurs dans les salles d'exposition lors des **Journées européennes du patrimoine** les samedi 21 et dimanche 22 septembre (voir p. 23).

> **Visite guidée des 2 expositions** mercredi 25 septembre à 15h. Rendez-vous à l'accueil du musée d'Art et d'Archéologie 2,50 € + accès au musée - Durée : 1h30 à 2h - Réservation conseillée au 03 44 24 86 72 (voir p. 32).

> **Les rendez-vous de midi** vendredi 4 octobre au musée d'Art et d'Archéologie : « Souvenirs nabis : correspondance de Paul Sérusier et Maurice Denis »  
Gratuit - Durée : 1h. Réservation conseillée au 03 44 24 86 72 (voir p. 26).



## Exposition

# CHASSE À COURRE : À LA CROISÉE DES MONDES PHOTOGRAPHIES DE CÉLINE ANAYA GAUTIER

au musée de la Vénerie  
du samedi 18 janvier au dimanche 8 mars



Végétarienne, phobique des chiens depuis son enfance, Céline Anaya Gautier découvre la chasse à courre par hasard, lors d'une promenade en forêt de Fontainebleau. Interloquée par ce spectacle, c'est la fascination de la découverte de ce nouveau monde qui la pousse à en parler autour d'elle ; le verdict tombe : la chasse à courre, c'est mal ! Les propos avancés par son entourage sont à mille lieues de ce qui lui a été donné de vivre après quelques journées auprès de ces gens pressentis coupables de leurs valeurs et de leurs pratiques auprès de notre société. Elle décide de s'immerger pendant trois ans et demi dans une soixantaine d'équipages de chasse à courre à travers la France, de la Bretagne aux Pyrénées

en passant par la Touraine, les Landes, la Sologne et le Jura. Elle découvre alors un monde méconnu, fortement ritualisé, rempli de connaissances oubliées du monde urbain et fait la rencontre de centaines de veneurs. Céline Anaya Gautier livre un reportage photographique intense et spectaculaire, réalisé entièrement en argentique. Son objectif : sortir la chasse à courre d'un débat partisan, interroger la société française sur son rapport aux rituels, à la nature et à la mort, proposer un regard, le plus neutre possible, pour que chacun puisse se faire sa propre opinion ; instruire et apporter des informations sur une pratique séculaire ; faire la chasse... aux a priori.

## Exposition

# HAUT COMME TROIS POMMES LE MUSÉE À HAUTEUR D'ENFANTS

au musée de la Vénerie  
du samedi 4 juillet au dimanche 20 septembre

« DES CRIS ET DES CROTTES : LA VIE SECRÈTE  
DES ANIMAUX DE LA FORÊT »

Le musée de la Vénerie propose au jeune public une exposition temporaire à hauteur d'enfants qui explore un thème mettant en valeur des œuvres de ses collections. Des activités ludiques et pédagogiques sont mises à leur disposition. Pour cette première édition, tous les secrets des animaux de la forêt seront dévoilés.

Tel un redoutable limier, pars à la recherche des animaux du musée. Observe les traces et indices qu'ils ont laissés sur leur passage et découvre leurs modes de vie et leurs petites habitudes. Cerf, sanglier, renard, loup, chevreuil, lièvre et lapin seront tous au rendez-vous.







## Coup de projecteur sur...

### SÉRAPHINE À SENLIS

au musée d'Art et d'Archéologie  
du samedi 21 mars au dimanche 7 juin

« Senlis a sa légende, Senlis a Séraphine ». Louis Gillet ne croyait pas si bien dire en résumant ainsi le premier succès de Séraphine à l'exposition de la Société des Amis des Arts organisée à l'Hôtel de Ville de Senlis en 1927. Car la renommée de l'artiste ne faiblit pas, bien au contraire. Le musée de Senlis peut donc s'enorgueillir de conserver une des plus importantes collections de ses œuvres. Depuis 2015, celles-ci ont été plusieurs fois sollicitées pour figurer dans de prestigieuses expositions en France, en Allemagne ou au Japon. Certaines aussi se sont absentes pour être restaurées et permettre une meilleure connaissance de la technique, unique, de cette artiste sans rival. Dès le printemps, l'ensemble de la collection du musée d'Art et d'Archéologie sera de nouveau réuni et mis en valeur pour témoigner de la virtuosité de celle dont le nom est aujourd'hui encore intimement lié à Senlis : Séraphine, humble femme de ménage consacrée à la peinture.

› **Conférence** sur la restauration du tableau *L'Arbre de vie*.  
Rendez-vous à l'accueil du musée d'Art et d'Archéologie  
Durée : 1h à 1h30 - Réservation conseillée au 03 44 24 86 72

› **Présentation de la première œuvre connue de Séraphine Louis**,  
*Flours dans un panier*, vers 1910, exceptionnellement sortie des réserves  
du musée.

› **Objet de la saison**, *L'Arbre de vie*, du 1<sup>er</sup> mars au 31 mai (voir p. 22).

› **Les rendez-vous de midi** vendredi 5 juin au musée d'Art et  
d'Archéologie : « Séraphine à la folie »  
Gratuit - Durée : 1h. Réservation conseillée au 03 44 24 86 72 (voir p. 26).

› **Rendez-vous aux jardins**, samedi 6 et dimanche 7 juin (voir p. 24).





## LES OBJETS DE LA SAISON

Découvrez à chaque saison un objet insolite des collections des musées de Senlis. Un document imprimé est mis à la disposition du public.

Droits d'entrée des musées

*Stèle en haut-relief représentant un homme drapé, I<sup>er</sup>-V<sup>e</sup> siècles, calcaire, temple gallo-romain d'Halatte © Musées de Senlis*

- **Stèle gallo-romaine du temple de la forêt d'Halatte, I<sup>er</sup>-V<sup>e</sup> siècle ap. J.-C.**  
> Du 1<sup>er</sup> septembre au 30 novembre au musée d'Art et d'Archéologie
- **Coran de voyage offert au général Yusuf en juillet 1865**  
> Du 1<sup>er</sup> décembre au 29 février au musée des Spahis
- **Séraphine LOUIS, L'Arbre de vie, 1928**  
> Du 1<sup>er</sup> mars au 31 mai au musée d'Art et d'Archéologie
- **Hugues de BEAUMONT, Portrait de Joseph-Porphyre Pinchon, 1932**  
> Du 1<sup>er</sup> juin au 31 août au musée de la Vénérie

## Événements nationaux



## LES JOURNÉES EUROPÉENNES DU PATRIMOINE

**Samedi 21 et dimanche 22 septembre - de 10h à 19h | Gratuit**

Les musées de Senlis participent à la 36<sup>e</sup> édition des Journées européennes du patrimoine. Rendez-vous culturel incontournable de la rentrée, cet événement organisé par le Ministère de la Culture et de la Communication constitue un moment privilégié, offrant la possibilité au public de découvrir les richesses publiques ou privées du patrimoine national.

Visite libre et gratuite des musées de Senlis de 10h à 19h.  
Présence de médiateurs dans les salles des deux expositions « Diptyque ».

## LA NUIT EUROPÉENNE DES MUSÉES

**Samedi 16 mai - Gratuit**

Comme chaque année, les musées de Senlis participent à la Nuit européenne des Musées. Cet événement est l'occasion de découvrir les collections dans une atmosphère joyeuse et décontractée. De nombreuses surprises vous attendent !

**Musée d'Art et d'Archéologie, de 18h à minuit :**

> **À 18h, le musée d'Art et d'Archéologie accueille l'orchestre à cordes du conservatoire municipal** pour un concert au répertoire éclectique, mêlant pièces classiques, musiques de films et danses variées.

> **De 18h à minuit, « La classe, l'œuvre ! »**

Le temps d'une nuit au musée, les élèves des écoles partenaires vous proposent une production libre et spontanée sur ce que leur inspirent les œuvres des collections.

> **De 18h à minuit, visite libre et gratuite des salles d'exposition permanente.**

**Musée de la Vénérie, de 18h à 22h**

> **À 19h30, concert « en fanfare » de la classe de chant du conservatoire municipal**

> **De 18h à 22h, visite libre et gratuite des salles d'exposition permanente.**



# RENDEZ-VOUS AUX JARDINS



**Samedi 6 et dimanche 7 juin**

**Musée d'Art et d'Archéologie**

Organisés à l'initiative du ministère de la Culture, les Rendez-vous aux jardins sont une invitation à découvrir et à profiter de la richesse des parcs et jardins. Ils sensibilisent les visiteurs aux nombreuses actions mises en œuvre pour favoriser la connaissance, la protection, la conservation, l'entretien, la restauration, la création de jardins ainsi que la transmission des savoir-faire. Cette manifestation permet de créer des rencontres et des échanges ludiques et pédagogiques entre le public et les acteurs du jardin (jardiniers, propriétaires privés et publics).

À l'occasion de la restauration de *L'Arbre de vie* de Séraphine Louis, le service Paysage de la Ville de Senlis réinvente les fantaisies florales de l'artiste en créant des tableaux plus vrais que nature.

# LES JOURNÉES NATIONALES DE L'ARCHÉOLOGIE

**Samedi 20 et dimanche 21 juin - Gratuit**

**Musée d'Art et d'Archéologie**

Rendez-vous culturel et scientifique national, ces journées visent à sensibiliser le public à la richesse et à la diversité du patrimoine archéologique. Elles offrent l'occasion de découvrir les différentes facettes de l'archéologie depuis le travail sur le terrain jusqu'aux recherches en laboratoire et la présentation des vestiges.





## Activités

### ADULTES

#### • LES RENDEZ-VOUS DE MIDI

à 12h au musée d'Art et d'Archéologie (MAA)  
ou au musée de la Vénérie (MV)

Chaque 1<sup>er</sup> vendredi du mois pendant la pause de midi, laissez-vous tenter par un vagabondage artistique qui vous conduira, de secrets d'ateliers en anecdotes croustillantes, d'histoires insolites en légendes ancestrales, à observer les collections sous un jour inattendu.

Vous découvrirez la face cachée des œuvres (exposées ou exceptionnellement sorties des réserves), la petite histoire de la grande Histoire de l'Art.

- > **Vendredi 4 octobre : « Souvenirs nabis : correspondance de Paul Sérusier et Maurice Denis » | MAA**
- > **Vendredi 8 novembre : « Courbet à l'état sauvage » | MV**
- > **Vendredi 6 décembre : « Le Bourdaloue : un remède à la crise de foi » | MAA**
- > **Vendredi 7 février : « Princeteau, maître de Toulouse-Lautrec » | MV**
- > **Vendredi 6 mars : « Faites vos jeux ! » | MAA**
- > **Vendredi 3 avril : « Autant en emporte le vent » | MV**
- > **Vendredi 5 juin : « Séraphine à la folie » | MAA**

Gratuit - Durée : 1h  
Réservation conseillée au 03 44 24 86 72 (MAA)  
ou au 03 44 29 49 93 (MV)

### EN FAMILLE

#### • VISITE LUDIQUE

Les musées proposent gratuitement des livrets-jeux disponibles à l'accueil, des puzzles ainsi que des œuvres et des moulages à toucher dans les salles d'exposition pour une visite ludique des collections, en autonomie. Une table à langer est disponible au musée d'Art et d'Archéologie pour les plus petits.

#### • VISITES GUIDÉES ORGANISÉES PAR L'OFFICE DE TOURISME DE SENLIS

L'Office de tourisme de Senlis propose des visites guidées dans les musées de la ville de Senlis. Renseignements et réservation : Office de Tourisme de Senlis - Place du Parvis Notre-Dame - [www.senlis-tourisme.fr](http://www.senlis-tourisme.fr) - 03 44 53 06 40

#### • FESTIVAL

#### « SENLIS FAIT SON THÉÂTRE »

Créé en avril 2012, le festival « Senlis fait son théâtre » se déroule dans le cœur historique de Senlis, durant 4 jours début avril, pour lancer la saison culturelle de printemps. Destiné à un public familial, ce festival a pour spécificité de proposer des spectacles amateurs et professionnels, de différents registres (théâtre de rue, mime, comédie, classique, contemporain...) au cœur du patrimoine senlisien, dans des lieux qui ne sont pas tous prédestinés à accueillir du spectacle vivant. Ainsi, des formes courtes sont proposées chaque année au musée d'Art et d'Archéologie et au musée de la Vénérie.

**Du jeudi 2 au dimanche 5 avril**

Programme complet sur [www.ville-senlis.fr](http://www.ville-senlis.fr)  
ou sur la page Facebook « Senlis fait son théâtre »



## JEUNE PUBLIC

### • VISITES-ATELIERS

10h30 pour les 4-7 ans et 14h30 pour les 8-12 ans

De 3 € à 5 € selon abonnement - Réservation conseillée

> **Mercredi 23 octobre : « Ces couleurs qui font taches »**  
**au musée d'Art et d'Archéologie**

« La peinture ça dégouline, ça coule, coule sur les mains » aurait pu dire la chanson. Qu'elles soient volontairement réalisées par l'artiste ou de simples accidents, taches et coulures seront minutieusement observées dans les peintures du musée. En atelier, les enfants feront de l'art comme des cochons (il est recommandé de prévoir un tablier ou une blouse).

> **Vendredi 25 octobre : « L'appel de la forêt »**  
**au musée de la Vénerie**

Quelle meilleure saison que l'automne pour se promener en forêt ? Les arbres revêtent leurs plus belles couleurs et les animaux se préparent doucement à affronter la rudesse de l'hiver. Découvrons ce spectacle flamboyant au musée et dans le parc, si le temps le permet.  
En atelier, les enfants réaliseront un bel arbre rougeoyant.

> **Mercredi 30 octobre : « Cabinet de curiosités »**  
**au musée d'Art et d'Archéologie**

Un étrange meuble réalisé sur mesure pour de petits objets est conservé au musée. Mais quel genre de collection peut-il contenir ? Pour le découvrir, il faudra exceptionnellement entrer dans les réserves du musée. En atelier, les enfants confectionneront leur propre cabinet de curiosités.

> **Mercredi 19 février : « Justes cieux ! »**  
**au musée d'Art et d'Archéologie**

Il n'est pas si facile de peindre un ciel ! Il se teinte de mille nuances de couleurs et de reflets changeants, qu'il soit orageux, nuageux ou d'un beau bleu azur. En atelier, les enfants réaliseront de magnifiques ciels en relief.

> **Vendredi 21 février : « Une vie de chien »**  
**au musée de la Vénerie**

Réputé dévoué, intelligent et loyal, le chien est depuis longtemps devenu le meilleur ami de l'homme. Mais a-t-il toujours eu une vie de chien ? Pour le savoir, partons à la découverte de son histoire, de sa vie sauvage... jusqu'au moelleux du canapé familial.  
En atelier, les enfants réaliseront des portraits de chiens.

> **Mercredi 26 février : « Sapés comme jamais »**  
**au musée d'Art et d'Archéologie**

À toutes les époques, hommes et femmes ont eu le souci de leur apparence. Vêtements, chaussures et accessoires : chaque détail sera étudié lors de cette visite qui passe en revue la mode au fil du temps.  
En atelier, les enfants s'amuseront à mélanger les vêtements pour créer des tenues hautes en couleur.

> **Mercredi 15 avril : « L'arbre à plumes »**  
**au musée d'Art et d'Archéologie**

Les arbres aux feuilles chatoyantes et animées de Séraphine de Senlis sont bien mystérieux. Où a-t-elle puisé son inspiration ? Qu'a-t-elle pu observer pour avoir l'idée de créer une nature si fantastique ?  
En atelier, les enfants créeront un arbre merveilleux aux mille couleurs lumineuses.

> **Vendredi 17 avril : « Pleine lune »**  
**au musée de la Vénerie**

Dans la mythologie romaine, Diane est non seulement la déesse de la chasse mais aussi de la lune. Elle est souvent représentée accompagnée de chiens ou de biches, et sa tête est couronnée d'un croissant de lune.  
Apprenons à mieux connaître la plus belle des déesses.  
En atelier, les enfants réaliseront des jumelles pour observer le ciel et la lune lors de belles nuits étoilées.

> **Mercredi 22 avril : « Le sacre du printemps »**  
**au musée d'Art et d'Archéologie**

Célébrons le printemps et le réveil de la nature lors de cette visite bucolique. Les peintres apprécient cette période de l'année qui leur donne envie de sortir de leurs ateliers pour observer des paysages changeants et croquer le renouveau des forêts et des campagnes. En atelier, les enfants peindront de splendides cerisiers en fleur.





> **Vendredi 17 juillet : « Vive la fête ! »**

**au musée d'Art et d'Archéologie**

Toutes les raisons sont bonnes pour faire la fête ! Populaires, officielles, foraines ou familiales, en petit comité ou réunissant un village entier, les fêtes donnent l'occasion d'être ensemble et de passer de joyeux moments. Grand banquet, musique, jeux, danses sont au programme des réjouissances en cette semaine de fête nationale.

En atelier, les enfants s'amuseront à créer d'éclatants feux d'artifices.

> **Vendredi 24 juillet : « Qui veut la peau de Monsieur Lapin ? »**

**au musée de la Vénerie**

Il y a du monde dans la famille Lapin : Coco, Jojo, Jeannot, Pierre, Roger et les autres sont les héros de nombreux récits se déroulant au cœur de la forêt. Ils sont la cible de redoutables prédateurs qu'ils doivent braver à longueur de journée. Découvrons leurs histoires lors de cette visite littéraire.

En atelier, les enfants modèleront de petits lapins en argile.

> **Mercredi 29 juillet : « Coquillages et crustacés »**

**au musée d'Art et d'Archéologie**

À l'abordage, moussaillons ! Parfois calme, parfois agitée, la mer a été une source d'inspiration pour nombre d'artistes. Les peintres vont s'intéresser aux mouvements des flots, aux reflets du soleil sur les vagues ou à la petitesse de l'homme face à cet infini. Au bout de ce voyage, les enfants utiliseront coquillages et crustacés pour réaliser une œuvre unique.

> **Vendredi 31 juillet : « Rusé comme goupil »**

**au musée de la Vénerie**

Maître renard est un drôle d'animal. Réputé fourbe et doué d'une intelligence subtile, sa mauvaise réputation lui colle à la fourrure. Son regard malicieux, son sourire permanent et son pelage flamboyant font de lui un animal fascinant. Le plus rusé des animaux de la forêt t'invite dans sa tanière pour te livrer tous ses secrets.

En atelier, les enfants réaliseront de superbes renards en carton.

## Agenda

Les informations sont données sous réserve de modifications. Pensez à consulter le site internet, les pages Facebook des musées ou à nous contacter au 03 44 24 86 72.

**Renseignements et réservations :**

- Pré-réservation des visites-ateliers en ligne : [www.musees.ville-senlis.fr](http://www.musees.ville-senlis.fr)
- Par téléphone : 03 44 24 86 72 pour le musée d'Art et d'Archéologie, 03 44 29 49 93 pour le musée de la Vénerie.
- Par mail : [musees@ville-senlis.fr](mailto:musees@ville-senlis.fr)

## EXPOSITIONS

- |   |     |  |           |
|---|-----|--|-----------|
| > Jusqu'au 13 octobre                         | MV  | Exposition Diptyque « Maurice Denis   La légende de saint Hubert »                       | p.14 à 17 |
| > Jusqu'au 13 octobre                         | MAA | Exposition Diptyque « Autour de Paul Sérusier   Images de tisserands de 1880 à 1914 »    | p.14 à 17 |
| > Du 1 <sup>er</sup> septembre au 30 novembre | MAA | L'Objet de la saison « Stèle gallo-romaine du temple de la forêt d'Halatte »             | p.22      |
| > Du 1 <sup>er</sup> décembre au 29 février   | MS  | L'Objet de la saison « Coran de voyage offert au général Yusuf »                         | p.22      |
| > Du 18 janvier au 8 mars                     | MV  | Exposition « Chasse à courre : à la croisée des mondes. Photographies C. Anaya Gautier » | p.18      |
| > Du 1 <sup>er</sup> mars au 31 mai           | MAA | L'Objet de la saison « Séraphine Louis, L'Arbre de vie »                                 | p.22      |
| > Du 1 <sup>er</sup> juin au 31 août          | MV  | L'Objet de la saison « Hugues de Beaumont, Portrait de Pinchon »                         | p.22      |
| > Du 4 juillet au 20 septembre                | MV  | Exposition « Haut comme trois pommes Le musée à hauteur d'enfants »                      | p.19      |

MV : musée de la Vénerie | MAA : musée d'Art et d'Archéologie | MS : musée des Spahis



# ÉVÉNEMENTS, ANIMATIONS

● : Tout public | ● : Adultes | ● : Enfants /ados | G : Gratuit  
 MV : musée de la Vénérerie | MAA : musée d'Art et d'Archéologie  
 MS : musée des Spahis

## SEPTEMBRE

- > Samedi 21 10h-19h MAA ● G Les Journées européennes du patrimoine  
 MV / MS p.23
- > Dimanche 22 10h-19h MAA ● G Les Journées européennes du patrimoine  
 MV / MS p.23
- > Mercredi 25 15h MAA ● Visite guidée des exposition « Diptyque :  
 / MV Paul Sérusier / Maurice Denis » p.17

## OCTOBRE

- > Vendredi 4 12h MAA ● G Rendez-vous de midi « Souvenirs nabis :  
 correspondance de P. Sérusier et M. Denis » p.26
- > Mercredi 23 10h30 MAA ● Visite-atelier « Ces couleurs qui font taches » -  
 4-7 ans p.28
- 14h30 MAA ● Visite-atelier « Ces couleurs qui font taches » -  
 8-12 ans p.28
- > Vendredi 25 10h30 MV ● Visite-atelier « L'appel de la forêt » - 4-7 ans p.28
- 14h30 MV ● Visite-atelier « L'appel de la forêt » - 8-12 ans p.28
- > Mercredi 30 10h30 MAA ● Visite-atelier « Cabinet de curiosités » - 4-7 ans  
 p.28
- 14h30 MAA ● Visite-atelier « Cabinet de curiosités » - 8-12 ans  
 p.28

## NOVEMBRE

- > Vendredi 8 12h MV ● G Rendez-vous de midi « Courbet à l'état  
 sauvage » p.26

## DÉCEMBRE

- > Vendredi 6 12h MAA ● G Rendez-vous de midi « Le Bourdaloue :  
 un remède à la crise de foi » p.26

## FÉVRIER

- > Vendredi 7 12h MV ● G Rendez-vous de midi « Princeteau, maître de  
 Toulouse-Lautrec » p.26
- > Mercredi 19 10h30 MAA ● Visite-atelier « Justes cieux ! » - 4-7 ans p.29
- 14h30 MAA ● Visite-atelier « Justes cieux ! » - 8-12 ans p.29
- > vendredi 21 10h30 MV ● Visite-atelier « Une vie de chien » - 4-7 ans p.29
- 14h30 MV ● Visite-atelier « Une vie de chien » - 8-12 ans p.29
- > Mercredi 26 10h30 MAA ● Visite-atelier  
 « Sapés comme jamais » - 4-7 ans p.29
- 14h30 MAA ● Visite-atelier  
 « Sapés comme jamais » - 8-12 ans p.29

## MARS

- > Vendredi 6 12h MAA ● G Rendez-vous de midi « Faites vos jeux ! » p.26



## AVRIL

> Vendredi 3	12h	MV	● G	Rendez-vous de midi « Autant en emporte le vent »	p.26
> Samedi 4	MAA / MV	●		Festival « Senlis fait son théâtre »	p.27
> Dimanche 5	MAA / MV	●		Festival « Senlis fait son théâtre »	p.27
> Mercredi 15	10h30	MAA	●	Visite-atelier « L'arbre à plumes » - 4-7 ans	p.29
	14h30	MAA	●	Visite-atelier « L'arbre à plumes » - 8-12 ans	p.29
> Vendredi 17	10h30	MV	●	Visite-atelier « Pleine lune » - 4-7 ans	p.29
	14h30	MV	●	Visite-atelier « Pleine lune » - 8-12 ans	p.29
> Mercredi 22	10h30	MAA	●	Visite-atelier « Le sacre du printemps » - 4-7 ans	p.30
	14h30	MAA	●	Visite-atelier « Le sacre du printemps » - 8-12 ans	p.30

## MAI

> Samedi 16	De 18h à minuit	MAA MV	● G	La Nuit européenne des musées	p.23
-------------	-----------------	--------	-----	-------------------------------	------

## JUIN

> Vendredi 5	12h	MAA	● G	Rendez-vous de midi « Séraphine à la folie »	p.26
> Samedi 6		MAA	●	Rendez-vous aux jardins	p.24
> Dimanche 7		MAA	●	Rendez-vous aux jardins	p.24

> Samedi 20		MAA	● G	Les journées nationales de l'archéologie	p.24
> Dimanche 21		MAA	● G	Les journées nationales de l'archéologie	p.24

## JUILLET

> Vendredi 17	10h30	MAA	●	Visite-atelier « Vive la fête ! » - 4-7 ans	p.30
	14h30	MAA	●	Visite-atelier « Vive la fête ! » - 8-12 ans	p.30
> Vendredi 24	10h30	MV	●	Visite-atelier « Qui veut la peau de Monsieur Lapin » - 4-7 ans	p.30
	14h30	MV	●	Visite-atelier « Qui veut la peau de Monsieur Lapin » - 8-12 ans	p.30
> Mercredi 29	10h30	MAA	●	Visite-atelier « Coquillages et crustacés » - 4-7 ans	p.30
	14h30	MAA	●	Visite-atelier « Coquillages et crustacés » - 8-12 ans	p.30
> Vendredi 31	10h30	MV	●	Visite-atelier « Rusé comme goupil » - 4-7 ans	p.30
	14h30	MV	●	Visite-atelier « Rusé comme goupil » - 8-12 ans	p.30





# VIE DES COLLECTIONS

**Acquisitions**

---

**Conservation / Restaurations**

---

**Prêts aux expositions**

---

**Autour des collections**



# Acquisitions

Enrichir les collections fait partie des missions d'un musée de France. Les collections permanentes des musées de Senlis sont chaque année enrichies par des achats, des dons, des dépôts. Ces acquisitions sont possibles grâce au budget alloué par la ville de Senlis, soutenue par les associations des Amis des musées, de généreux donateurs, et la Direction régionale des Affaires culturelles et la Région Hauts-de-France par le biais du fonds régional pour l'acquisition des musées (FRAM).

## ÉTUDES POUR LE MONUMENT À THOMAS COUTURE

Félix Schivo est une figure étroitement associée à la vie artistique contemporaine de Senlis. Il y a passé les 27 dernières années de sa vie et a répondu à trois commandes publiques de la municipalité entre 1987 et 1989. La dernière est le monument en hommage au peintre senlisien Thomas Couture (1815-1879), installé en 1989 sur le cours Thoré-Montmorency. Les études récemment acquises – deux statuettes en pied, un portrait et un relief inspiré par *L'Enrôlement des Volontaires de 1792* (conservé au MUDO, Beauvais) – en sont des épreuves préparatoires.

### Achat



Félix Schivo (Tarascon-de-Provence, 1924 - Senlis, 2006)  
Plâtre patiné, 1989 | Relief : 80,5 x 51 x 7 cm ; Portrait : 31 x 31 x 32 cm ; Statuette en pied : 60 x 20 x 25 cm  
Achat de la Ville de Senlis en vente publique, 2019 | Musée d'Art et d'Archéologie  
© Musées de Senlis



### Achat

Émile Renard (Paris, 1850 - Barbizon, 1930)  
Huile sur toile signée en bas à droite, 1894 | H. 81 x l. 48 cm  
Achat de la Ville de Senlis en vente publique, 2018 | Musée d'Art et d'Archéologie A.2018.1.1  
© Musées de Senlis

## MATINES

Cette petite esquisse a vraisemblablement été réalisée en 1894, date à laquelle l'artiste expose un grand format du même sujet au Salon des Artistes français. Le tableau monumental (2,61 x 1,55 cm) fut donné la même année par la Baronne James de Rothschild au musée municipal de Senlis. La scène se déroule dans l'une des tours de la cathédrale Notre-Dame de Paris : dix religieuses descendent un escalier tournant, une lanterne à la main, et se dirigent vers une chapelle pour aller y chanter Matines. L'étude préparatoire présente d'infimes différences. Les détails sont moins poussés que dans le grand format, mais le traitement de la lumière y est déjà savamment étudié. La composition en spirale est très épurée, construite selon un schéma, très simple d'apparence, de lignes ascendantes qui traduisent l'élévation de la prière vers Dieu et inspirent calme et sérénité.



## Conservation / Restaurations

### OSSELET

Bronze, époque gallo-romaine | L. 5,8 x l. 3,5 cm  
Musée d'Art et d'Archéologie D.A.2006.0.40.1 (dépôt du musée Guimet, Paris)  
Restauration Pascale Gardin

L'objet était devenu à peine lisible, sa surface étant totalement recouverte d'une épaisse couche de corrosion active. Après avoir été radiographié, il a été débarrassé des concrétions superficielles, puis nettoyé (chimiquement et mécaniquement). La surface a ensuite été consolidée (par imprégnation) sous vide et protégée (par une application de Benzotriazole et de cire microcristalline).

### BUSTE DE VESPASIEN

Marbre, 2<sup>e</sup> moitié du 1<sup>er</sup> siècle ap. J.-C. | H. 54 x l. 34,5 cm  
Musée d'Art et d'Archéologie A.2007.0.47.1 | Restauration Amélie Méthivier

Ce buste présentait un aspect chaotique dû à l'usure des retouches à la chaux réalisées lors de la restauration de 2010, principalement sur le cou et les joues de l'empereur. L'intervention a consisté à reprendre ces retouches en pâte pigmentée, appliquée en mouchetis, de manière à retrouver une surface homogène et esthétiquement satisfaisante.

### STÈLE D'HALATTE

Calcaire, 1<sup>er</sup>-V<sup>e</sup> siècle ap. J.-C. | H. 113 cm  
Musée d'Art et d'Archéologie A.99.3.18 | Restauration Amélie Méthivier,  
soclage Emmanuel Bougenaux et David Leroy-Terquem

Depuis sa découverte, cette stèle était brisée en une trentaine de fragments et couverte de terre et de concrétions. L'intervention avait pour objectif de nettoyer la surface de la pierre et de redonner une cohésion à l'ensemble des fragments afin de rétablir la lisibilité de l'œuvre. Les dépôts de terre ont été éliminés mécaniquement, sans pousser à l'excès le nettoyage de manière à préserver les rares traces de couleur rouge présentes sur le vêtement du personnage. Après consolidation de la pierre, les fragments ont été rapprochés, collés ou goujonnés, puis rassemblés au moyen d'un soclage en forme de colonne vertébrale sur-mesure. Les lacunes et les joints entre les cassures ont été bouchés. La terrasse, sous les pieds du personnage, a été complétée pour garantir la stabilité de l'ensemble.



### Achat de la Société des Amis du musée de la Vénérie

Paul Tavernier  
(Paris, 1852 - Fontainebleau, 1943)  
Huile sur toile signée et datée  
en bas à droite, 1884  
H. 137 x l. 98 cm  
Don de la Société des Amis  
du musée de la Vénérie, 2018  
Musée de la Vénérie V.2018.3.1  
© Musées de Senlis

### VENEURS ET CHIENS AU PETIT JOUR

Ce tableau provient du château des Ricordières (Indre-et-Loire), où il semble se trouver dès sa création. À cette époque, le domaine est dévolu à la culture de la vigne à l'initiative de Charles Hébert, gendre du célèbre industriel et constructeur mécanicien Jean-François Cail (1804-1871). L'œuvre est signée Paul Tavernier et datée de 1884, l'année où le peintre s'établit à Fontainebleau. L'artiste s'inscrit dans la tradition paysagiste et animalière de l'école de Barbizon. Il aime représenter des paysages boisés et rocailleux, ainsi que les différents équipages qui y découlent. Ici, l'équipage d'Alexandre Servant (1822-1897) est à l'honneur : le maître d'équipage, à cheval, en tenue rouge à parements rouges, est précédé d'un homme en tenue d'invité (haut de forme, redingote beige et culotte blanche). Tous deux arrivent près du point d'eau auquel s'abreuvent les chiens de la meute, entourés par un « Bouton », en redingote rouge et culotte de drap bleu, et un piqueux, en tenue verte.



## ÉMILE RENARD (PARIS, 1850 - BARBIZON, 1930), *MATINES*

Huile sur toile, 1894 | H. 81 x l. 48 cm

Musée d'Art et d'Archéologie A.2018.1.1 | Restauration Florence Adam

Récemment acquis en vente publique à Évreux, ce tableau souffrait d'un encrassement prononcé, de soulèvements ponctuels de la couche picturale et de petites lacunes. La toile était par ailleurs déchirée dans l'angle inférieur droit. Après avoir été traitée avec un agent antifongique, l'œuvre a été dépoussiérée et décrassée. Les déformations de la toile ont été reprises, la déchirure consolidée et la couche picturale refixée. Les lacunes ont été mastiquées et réintégrées picturalement, avant vernissage final.

## SÉRAPHINE LOUIS (ARSY, 1864 - CLERMONT-DE-L'OISE, 1942), *L'ARBRE DE VIE*

Huile et Ripolin sur toile, vers 1928 | H. 145 x l. 113 cm

Musée d'Art et d'Archéologie A.00.6.187 | Restauration Marie-Odile Hubert

*L'Arbre de vie* présentait une perte d'adhérence de la couche picturale. Le support était particulièrement sensible aux variations de climat, induisant des déformations de la toile qui augmentaient les risques de craquellement et de déplacement de la peinture. L'œuvre était aussi très encrassée et couverte d'un vernis épais. L'intervention s'est apparentée à une dérestauration : le tableau a été déverni et décrassé après vérification de l'adhérence de la couche picturale. Des réintégrations chromatiques ont été réalisées ponctuellement sur les zones de couleur les plus altérées, de manière à ne pas dénaturer l'originalité de l'œuvre. Un vernis plus léger a été posé sur les zones qui avaient souffert d'un palissement important, mais les teintes bien conservées n'ont pas été revernies pour les laisser telles que l'artiste les avait peintes.

## PAUL TAVERNIER (PARIS, 1852 - FONTAINEBLEAU, 1943), *VENEURS ET CHIENS AU PETIT JOUR*

Huile sur toile, 1884 | H. 137 x l. 98 cm

Musée de la Vénerie V.2018.3.1 | Restauration Florence Adam

Lors de son acquisition, le tableau présentait un aspect insatisfaisant en raison de la couche de crasse et de l'épais vernis, oxydé et fortement jauni, qui le recouvraient. La toile était altérée par des déformations, des coulures, des griffures et des taches blanches de moisissure. La restauration a traité ces dégradations et a permis de retrouver les couleurs d'origine, très lumineuses, grâce au nettoyage de la couche picturale et à l'allègement du vernis.

## PLAQUE AU CERF SAUTANT

Plomb doré, XIX<sup>e</sup> siècle | D. 17 cm

Musée de la Vénerie D.V.2006.0.48.1 (dépôt du musée Carnavalet, Paris)

Restauration Pascale Gardin

Le plomb métallique se transforme en oxydes et en carbonates de plomb, en réaction aux conditions environnementales. Les oxydes de plomb ne présentent pas de problème majeur pour la conservation des objets car ils sont stables et forment une couche de surface protectrice. À l'inverse, les carbonates attaquent la matière et engendrent des pustules et des cratères pulvérulents (traces blanches), ici concentrés la face gravée et décorée de la médaille. Les opérations de conservation-restauration ont permis de rendre une lecture agréable et correcte à l'objet et ont permis d'en redessiner les détails (inscriptions, gravures, relief, ...). L'élimination de la couche superficielle de corrosion a aidé à dégager les creux dans les gravures et les volumes empâtés, révélant ainsi le décor et les inscriptions.

## SURTOUTS DE TABLE DES CHASSES ROYALES D'APRÈS JEAN-BAPTISTE OUDRY

Hallali du cerf, sanglier coiffé, chasse au loup, 3 valets de chiens

Biscuit de porcelaine, 1935 | H. 42 x L. 66 cm ; H. 25 x L. 40 cm ; H. 24 x L. 40 cm ; H. 32 x

L. 34 cm ; H. 37 x L. 35 cm ; H. 37 x L. 21 cm ;

Musée de la Vénerie D.V.2006.0.17.1 à 3, D.V.2006.0.18.1 et 2, D.V.2006.0.21.1

(dépôt de la Manufacture de Sèvres) | Restauration Adèle Cambon de Lavalette

Ces six statuettes étaient fortement encrassées et avaient perdu leur blancheur caractéristique. Quelques fissures et d'anciens collages, notamment sur les bois du cerf, fragilisaient par ailleurs l'état structural de plusieurs d'entre elles. La restauration a donc consisté pour l'essentiel en un nettoyage à la vapeur à basse pression, sans danger pour les biscuits de porcelaine. Les plans de cassure ont été nettoyés également et les collages repris en respectant le principe actuel de réversibilité.



# Prêts aux expositions

---

Les musées de Senlis prêtent régulièrement des œuvres de leurs collections pour des expositions temporaires organisées par des musées français ou étrangers. Sont actuellement en voyage :

- Exposition « Paris romantique, 1815-1848 » du 17 mai au 8 septembre 2019 au Petit Palais, musée des Beaux-Arts de la ville de Paris.**
  - > Jean PEZOUS, *Descente de la Courtille*, huile sur toile, vers 1840
  
- Exposition « On a rien inventé » du 15 juin au 29 septembre 2019 au musée d'Histoire de Marseille.**
  - > Joseph Soumy, *Les Romains de la décadence* (d'après Thomas Couture), huile sur toile, vers 1850-1860, dépôt du musée des Beaux-Arts de Lyon
  
- Exposition « Spirit » du 13 décembre 2018 au 11 avril 2019 au musée Cécile Sabourdy de Vicq-sur-Breuilh :**
  - > Un ensemble de 20 ex-voto du temple gallo-romain de la forêt d'Halatte, pierre calcaire, I<sup>er</sup>-IV<sup>e</sup> s.
  
- Exposition « Charles-François Daubigny. De l'école de Barbizon à l'impressionnisme » du 10 septembre au 4 novembre 2019 au Mie Prefectural Art Museum.**

Expositions organisées dans le cadre du 160<sup>e</sup> anniversaire des relations diplomatiques franco-japonaises.

  - > Charles-François DAUBIGNY, *Le ruisseau dans la forêt*, huile sur bois, XIX<sup>e</sup> siècle
  
- Exposition « Le Douanier Rousseau, Séraphine et les autres » du 11 septembre 2019 au 19 janvier 2020, musée Maillol à Paris**
  - > Séraphine LOUIS, *Orange et trois quartiers d'orange*, huile et Ripolin sur toile, vers 1915
  - > Séraphine LOUIS, *Les Cassis*, huile et Ripolin sur toile, vers 1915
  - > Dominique PEYRONNET, *Sieste estivale*, huile et collage sur toile, 1933, Dépôt du musée national d'art moderne / Centre Pompidou
  - > Louis VIVIN, *Le cerf et les loups*, huile sur toile, 1926, Dépôt du musée national d'art moderne / Centre Pompidou

- Exposition « Le Rêveur de la Forêt » du 26 septembre 2019 au 23 février 2020 au musée Zadkine à Paris**
  - > Séraphine LOUIS, *L'arbre de Paradis*, huile et Ripolin sur toile, vers 1929-1930, Dépôt du musée national d'art moderne / Centre Pompidou
  
- Exposition « Marie-Antoinette Mania » du 16 octobre 2019 au 26 janvier 2020 à la Conciergerie à Paris**
  - > François FLAMENG, *Marie-Antoinette se rendant au supplice*, huile sur toile, 1885
  
- Exposition « Loup, y es-tu ? » du 30 novembre 2019 au 31 mai 2020 au musée de l'image d'Épinal**
  - > *Collier de chien contre les morsures de loup*, acier martelé, XVII<sup>e</sup> - XVIII<sup>e</sup> siècle, dépôt du musée de Cluny
  - > *Redingote d'uniforme de l'ouvrier*, drap de laine et velours, Second Empire
  - > Jean-Baptiste OUDRY (d'après), *Surtout de table des chasses royales*, Biscuit de porcelaine de Sèvres, 1935, dépôt de la Manufacture de Sèvres
  - > Jean-Baptiste OUDRY, *Tête de loup*, huile sur toile, 1751
  
- Exposition « Bad Bath Bain. Élément de l'humain » du 14 mars au 20 juin 2020 à la Staatliche Kunsthalle de Baden-Baden**
  - > Giuseppe Cesari, dit Le Cavalier d'Arpin (d'après), *Diane et Actéon*, huile sur toile, 1<sup>er</sup> quart du XVII<sup>e</sup> siècle
  
- Exposition « Plein air. De Corot à Monet » du 27 mars au 14 juillet 2020 au musée des impressionnistes de Giverny**
  - > Camille COROT, *Paysanne en forêt de Fontainebleau*, huile sur papier marouflé, vers 1830
  
- Exposition « Au travail ! Monet, Degas, Van Gogh, peintres de la société du travail » du 3 avril au 20 septembre 2020 au musée des Beaux-Arts de Caen**
  - > Paul SÉRUSIER, *Le Tisserand*, huile sur toile, 1888



# Autour des collections

## DIFFUSION DES COLLECTIONS

Les musées de Senlis participent depuis une dizaine d'années au portail Joconde, catalogue collectif des musées de France, et ont publié plus de 6000 notices des objets de leurs collections.

Joconde a migré progressivement vers un nouvel outil, la plateforme POP (Plateforme Ouverte du Patrimoine, [www.pop.culture.gouv.fr](http://www.pop.culture.gouv.fr)) qui regroupe les contenus numériques du patrimoine français jusque-là répertoriés sur différentes bases de données (Mérimée, Palissy, Mémoire, MNR). Les musées de Senlis font partie des premiers musées à avoir testé cette nouvelle interface du Ministère de la Culture.

The screenshot shows the 'Identification du bien culturel' section of the Joconde database. It includes the following information:

- N°inventaire: A.00.6.71
- Domaine: peinture
- Dénomination: tableau
- Titre: La Noblesse
- Auteur: COUTURE Thomas
- Précision auteur: Senlis, 1815 ; Villiers-le-Bel, 1879
- Ecole-pays: France
- Période de création: Je quart 19e siècle, 4e quart 19e siècle
- Millénaire de création: 1867 entre: 1876 et
- Matériaux - techniques: peinture à l'huile, toile
- Mesures: H: 2,24 ; L: 1,61
- Inscriptions: [none listed]

The 'À propos de la notice' section includes:

- Référence: M880905995
- Nom de la base: Collections des musées de France (joconde)
- Date de création: 2006-12-21

## LABELS ET RÉCOMPENSES

Le musée d'Art et d'Archéologie a obtenu le label « Qualité tourisme ». Cette marque d'État est attribuée par la Direction Générale des Entreprises (DGE) aux professionnels du tourisme pour la qualité de leur accueil et de leurs prestations.



Il a également conservé son étoile au guide Michelin qui le référence parmi les sites intéressants des Hauts-de-France.

## ACCUEIL DES VISITEURS ÉTRANGERS

Le musée d'Art et d'Archéologie met à disposition des visiteurs étrangers des fiches de visite en anglais et en allemand dans chacune de ses salles. L'ensemble des panneaux regroupant les informations pratiques sont bilingues anglais / français.

## BIBLIOTHÈQUE DU MUSÉE DE LA VÉNERIE

La bibliothèque du musée de la Vénerie, conservant un fonds spécialisé sur la cynégétique de près de 1000 volumes, a été entièrement cataloguée et son ordonnancement repensé. Elle est accessible sur rendez-vous du mercredi au vendredi.

## SITE INTERNET ET RÉSEAUX SOCIAUX

Le site internet des musées a fait peau neuve. De nouvelles fonctionnalités permettent désormais d'accéder à toutes les informations depuis son smartphone. La lettre d'information, envoyée en début de chaque mois, a été modernisée et enrichie. Vous pouvez vous y inscrire depuis la page d'accueil du site internet [www.musees.ville-senlis.fr](http://www.musees.ville-senlis.fr).

La page Facebook du musée d'Art et d'Archéologie a atteint les 1000 fans cette année. Elle permet de découvrir les dernières actualités, l'ensemble des activités proposées, les coulisses du musée et quelques images décalées.



**SOUTENIR  
LES MUSÉES**

© Musées de Senlis



**La Société des Amis  
du musée de la Vénérie**

---

**Les Amis du musée d'Art  
et d'Archéologie**



## La Société des Amis du musée de la Vénerie

Créée en 1934, la Société des Amis du musée de la Vénerie apporte son concours à la ville de Senlis, propriétaire des lieux. Elle s'adresse à tous ceux qui souhaitent mettre en valeur la dimension historique, artistique et culturelle de la vénerie dans le musée qui lui est consacré.

### DEVENIR AMI DU MUSÉE DE LA VÉNERIE

- **C'EST CONTRIBUER À L'ENRICHISSEMENT DES COLLECTIONS**  
La société des Amis procède à des acquisitions, favorise les dons et aide à des restaurations.
- **C'EST PARTICIPER À LA VALORISATION DES COLLECTIONS**  
La société des Amis soutient l'organisation des expositions, participe à la constitution du savoir autour des collections, favorise les échanges avec des partenaires comme la société de Vénerie, les équipages, les musées cynégétiques. Elle contribue aux animations.
- **C'EST BÉNÉFICIER D'AVANTAGES**  
Vous visitez gratuitement le musée. Vous recevez des informations privilégiées sur les activités du musée. Vous êtes invités aux vernissages des expositions et aux conférences. La cotisation versée à l'association donne droit à une réduction d'impôts de 66%.

#### Cotisations

Membre titulaire : 25 € (après réduction d'impôt : 13,60 €)  
Membre bienfaiteur : 40 € / Moins de 25 ans : 15 €

#### Renseignements et adhésion

SAMV - Château royal - Place du Parvis Notre-Dame - 60300 Senlis

## Les Amis du musée d'Art et d'Archéologie

Créée en 1989, l'association Les Amis du Musée d'Art et d'Archéologie apporte son concours à la ville de Senlis, propriétaire des lieux. Elle s'adresse aux amateurs d'art soucieux de soutenir le musée.

### DEVENIR AMI DU MUSÉE D'ART ET D'ARCHÉOLOGIE

- **C'EST CONTRIBUER À L'ENRICHISSEMENT DES COLLECTIONS**  
L'association Les Amis du Musée d'Art et d'Archéologie procède à des acquisitions, favorise les dons, aide à des restaurations et publications.
- **C'EST PARTICIPER A LA VALORISATION DES COLLECTIONS**  
Les Amis du Musée d'Art et d'Archéologie soutiennent l'organisation des expositions, participent à la constitution du savoir autour des collections, favorisent les échanges avec des partenaires. Elles contribuent aux animations. Elles apportent un soutien moral et matériel à l'effort de Senlis pour entrer dans ce grand mouvement de modernisation qui anime les musées depuis quelques décennies et en ouvre les portes à un public toujours plus large.
- **C'EST BÉNÉFICIER D'AVANTAGES**  
Vous visitez gratuitement le musée. Vous recevez des informations sur ses activités. Vous êtes invité aux vernissages des expositions. Vous participez à ses différentes activités, conférences, sorties culturelles. La cotisation versée ouvre droit à une réduction d'impôts de 66%.

#### Cotisations

Individuel : 28 € / Couple : 32 € / Étudiant : 10 € / Bienfaiteur : au-delà de 50 €

#### Renseignements et adhésion

Amis du Musée d'Art et d'Archéologie - Place Notre-Dame - 60300 Senlis

# INFORMATIONS PRATIQUES



**Accès, horaires et tarifs**

**Groupes**

---

**Accessibilité**

---

**Boutiques**

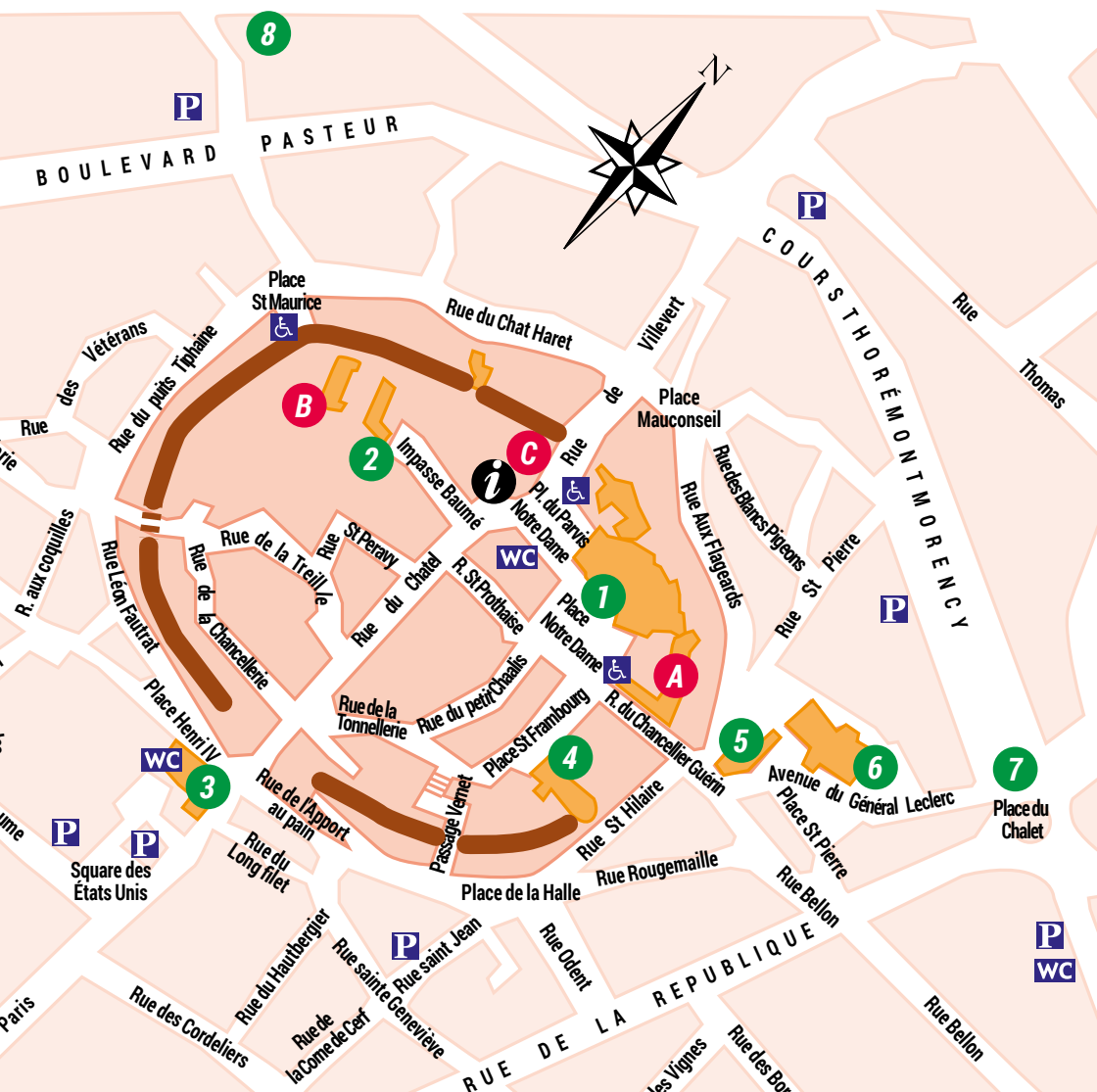
---

**Bibliothèques  
et documentation**



# Accès, horaires et tarifs

## • PLAN



- A Musée d'Art et d'Archéologie | 
 B Musée de la Vénérie | 
 C Musée des Spahis  
1 Cathédrale | 
 2 Prieuré St-Maurice | 
 3 Mairie | 
 4 Chapelle St-Frambourg  
5 Bibliothèque municipale | 
 6 Ancienne Église St-Pierre | 
 7 « Rond-point du cerf » | 
 8 Tribunal

- P Parking publics  
WC Toilettes publics  
♿ Stationnement PMR

## • RENSEIGNEMENTS

Musée d'Art et d'Archéologie : 03 44 24 86 72

Musée de la Vénérie : 03 44 29 49 93

Musée des Spahis : 03 44 26 15 50

Conservation des musées : 03 44 24 86 72

Site internet officiel :  
[www.musees.ville-senlis.fr](http://www.musees.ville-senlis.fr)



Email :  
[musees@ville-senlis.fr](mailto:musees@ville-senlis.fr)

et suivez nous aussi  
**sur facebook**  
 musée d'Art et d'Archéologie



musée de la Vénérie



## • ACCÈS

- > Musée d'Art et d'Archéologie  
Place Notre-Dame 60300 Senlis
- > Musée de la Vénérie et Musée des Spahis  
Place du Parvis Notre-Dame 60300 Senlis
- > Depuis Paris (45 km) ou de Lille (175 km),  
autoroute A1, sortie 8 Senlis  
GPS : latitude 49.206598 -  
longitude : 2.586379
- > SNCF : Gare du Nord-Chantilly  
puis bus ligne 15  
Arrêt Usine des Eaux  
Horaires sur [www.oise-mobilite.fr](http://www.oise-mobilite.fr)

## • HORAIRES

**Musée d'Art et d'Archéologie & Musée de la Vénérie :**  
 Du mercredi au dimanche  
 (sauf les 1<sup>er</sup> janvier, 1<sup>er</sup> mai et 25 décembre)  
 de 10h à 13h et de 14h à 18h

Des visites guidées sont possibles au musée de la Vénérie pour les visiteurs individuels et pour les groupes constitués.  
 Renseignements au 03 44 29 49 93

**Musée des Spahis :**  
 Samedi et dimanche  
 de 10h à 13h et de 14h à 18h  
 et sur rendez-vous  
 du mercredi au vendredi  
 (03 44 24 86 72)

## • TARIFS

**Accès gratuit aux collections permanentes accordé à tous les visiteurs le premier dimanche de chaque mois**

**Le Musée des Spahis est gratuit**

**Pass musées valable 2 mois :**

Tarif plein : 6 € / réduit : 3,50 €

**Tarif réduit accordé sur présentation d'un justificatif aux :**

- > Groupes (plus de 10 personnes)
- > Étudiants de 18 à 25 ans
- > Seniors (plus de 65 ans)
- > Personnes handicapées
- > Bénéficiaires de minima sociaux (RSA, ASS, AAH, Minimum vieillesse, chômeurs)
- > Bénéficiaires de dispositifs partenariaux spécifiques
- > Enseignants sur présentation de la carte de l'Éducation nationale
- > Visiteurs de la Route des musées de Chasse en France sur présentation d'un ticket d'entrée à l'un des musées participants (musée de la Chasse de Gien, musée de la Chasse et la Nature de Paris, musée du Veneur de Montpoupon)

## • TARIFS DES ACTIVITÉS ET DES ABONNEMENTS

- > Visite guidée : 2,50 € + accès au musée
- > Visite-atelier : 5 €
- > Carte 5 visites-ateliers (non nominative et sans limitation de durée) : 20 €
- > Carte 10 visites-ateliers (non nominative et sans limitation de durée) : 30 €

**Gratuité accordée sur présentation d'un justificatif aux :**

- > Senlisiens, membres du comité de jumelage des villes jumelées
- > Moins de 18 ans
- > Membres de l'ICOM et de l'ICOMOS
- > Adhérents de la Société des Amis du musée de la Vénérie
- > Adhérents des Amis du musée des Spahis,
- > Adhérents des Amis du musée d'Art et d'Archéologie
- > Groupes scolaires et leurs accompagnateurs en visite libre (1 adulte pour 5 élèves au maximum)
- > Guides et conférenciers relevant des ministères français chargés de la Culture et du Tourisme
- > Journalistes sur présentation de leur carte de presse

Moyens de paiements acceptés :  
Carte bleue, chèque et espèces.

- > Abonnement annuel plein tarif : 19 €
- > Abonnement annuel tarif réduit : 12,50 €
- > Droit de parole : 35 € + accès au musée
- > Visite scolaire, centre de loisirs (établissements senlisiens) : gratuit
- > Visite scolaire, centre de loisirs (établissements non senlisiens) : 35 €

## • GROUPES

**ADULTES**

Les groupes constitués, de plus de 10 personnes, bénéficient du tarif réduit. La réservation est obligatoire au moins deux semaines à l'avance :

- > En remplissant le formulaire de réservation en ligne : [www.musees.ville-senlis.fr/Publics/groupes](http://www.musees.ville-senlis.fr/Publics/groupes)
- > Par téléphone au 03 44 24 86 72 pour le musée d'Art et d'Archéologie et le musée des Spahis, et au 03 44 29 49 93 pour le musée de la Vénérie.
- > Par mail : [musees@ville-senlis.fr](mailto:musees@ville-senlis.fr)

**Au musée de la Vénérie :**

Vous pouvez visiter le musée de la Vénérie en groupe en compagnie du guide du musée (inclus dans le prix du billet)\*.

**Au musée d'Art et d'Archéologie :**

Vous pouvez visiter librement le musée d'Art et d'Archéologie en groupe \*. Pour bénéficier d'une visite guidée du musée d'Art et d'Archéologie, merci de contacter l'Office de tourisme de Senlis : 03 44 53 06 40.

\*Les groupes en visite autonome ou accompagnés d'un conférencier extérieur aux musées doivent s'acquitter d'un droit de parole de 35 € en sus des droits d'entrée selon le tarif en vigueur par visiteur (à l'exception des groupes scolaires).

**Au musée des Spahis**

Vous pouvez visiter librement le musée des Spahis en groupe.

**SCOLAIRES, CENTRES DE LOISIRS**

Le service des publics sensibilise le jeune public au patrimoine culturel et artistique des musées de Senlis. Il élabore des visites et des animations destinées aux scolaires et aux centres de loisirs. Il répond aux demandes des enseignants et les aide à concevoir des activités en relation avec leur projet culturel et éducatif.

**Visites commentées**

Plusieurs visites sont actuellement proposées au musée de la Vénérie et au musée d'Art et d'Archéologie. Elles permettent de découvrir les collections à travers un thème ou un genre artistique.

Listes des visites consultables à l'adresse : [www.musees.ville-senlis.fr/Publics/scolaires-centres-de-loisirs](http://www.musees.ville-senlis.fr/Publics/scolaires-centres-de-loisirs)  
35€ par classe hors Senlis. Réservation préalable obligatoire au 03 44 24 86 72 ou [musees@ville-senlis.fr](mailto:musees@ville-senlis.fr)

**Visites en autonomie**

L'enseignant peut assurer lui-même la visite du musée. Le service des publics est à sa disposition pour l'aider à la concevoir en amont. Gratuit - Réservation préalable obligatoire au 03 44 24 86 72 ou [musees@ville-senlis.fr](mailto:musees@ville-senlis.fr)



## • ACCESSIBILITÉ

### Venir aux musées

Des places de stationnement GIG/GIC réservées aux personnes en situation de handicap disposant d'une carte de stationnement sont situées :

- > Place Notre-Dame, à proximité de la grille du musée d'Art et d'Archéologie
- > Place du Parvis Notre-Dame, à proximité du musée des Spahis
- > Place Saint-Maurice, à proximité du musée de la Vénerie

### Parcourir les musées

Le musée d'Art et d'Archéologie est entièrement accessible aux personnes à mobilité réduite. Un ascenseur central dessert les 3 niveaux d'exposition. La visite du musée des Spahis et du musée de la Vénerie nécessite d'emprunter des escaliers. Les musées sont équipés de bancs tout au long des parcours de visite. Les chiens-guides sont autorisés à entrer aux musées.

### Tarifs

L'entrée aux musées est à tarif réduit pour une personne en situation de handicap (sur présentation d'un justificatif).

## • BOUTIQUES

Les boutiques sont situées aux accueils des musées. Elles vous proposent une sélection de produits en lien avec les collections : livres beaux-arts et jeunesse, carterie, papeterie, souvenirs, bijoux etc. Elles sont ouvertes aux jours et heures d'ouverture des musées, du mercredi au dimanche, de 10h à 13h et de 14h à 18h.

## • LES BIBLIOTHÈQUES

La bibliothèque du musée d'Art et d'Archéologie est riche d'un fonds spécialisé en histoire de l'art et archéologie, de l'Antiquité au XX<sup>e</sup> siècle. Elle compte plus de 1500 volumes et catalogues d'exposition.

L'ensemble du catalogue du musée d'Art et d'Archéologie est consultable en ligne sur le site de la médiathèque municipale de Senlis (catalogue des fonds modernes).

La bibliothèque du musée de la Vénerie conserve un fonds d'ouvrages rares et de manuscrits, et des catalogues consacrés à la cynégétique.

## • LA DOCUMENTATION

Elle contient des informations sur les artistes et les mouvements représentés dans les musées de Senlis. Elle comprend des dossiers d'œuvres et des archives sur les musées.

### Informations pratiques

Les livres et les documents sont consultables sur place. Les bibliothèques des musées et la documentation sont accessibles uniquement sur réservation les mercredi - jeudi - vendredi de 10h à 13h et de 14h à 17h

Pour prendre rendez-vous, merci de contacter :

- > 03 44 29 49 93 pour le musée de la Vénerie
- > 03 44 24 92 11 pour le musée d'Art et d'Archéologie

## • ABONNEMENT

# Offrez-vous un abonnement annuel aux musées de Senlis et devenez un visiteur privilégié.

### Avantages de l'abonnement

- > Vous avez un accès illimité aux collections permanentes et aux expositions temporaires des trois musées de la ville de Senlis (musée d'Art et d'Archéologie, musée de la Vénerie et musée des Spahis)
- > Vous participez gratuitement aux animations
- > Vous êtes invités aux vernissages des expositions
- > Vous recevez par courrier électronique toutes les actualités des musées

### Tarifs

- > Plein tarif : 19 €
- > Tarif réduit (Étudiants de moins de 25 ans, Séniors de plus de 65 ans) : 12,50 €

Carte annuelle délivrée (de date en date) à l'accueil du musée de la Vénerie et à l'accueil du musée d'Art et d'Archéologie, ou par correspondance



## Musées de Senlis - Bulletin d'adhésion annuel

À retourner aux musées de Senlis - Place Notre-Dame - 60300 Senlis  
Merci de joindre le règlement par chèque à l'ordre de la Trésorerie municipale de Senlis

Plein tarif 19 € |  Tarif réduit 12,50 € | Étiez-vous adhérent ?  Oui  Non

Prénom ..... Nom .....

Adresse .....

Code postal ..... Ville .....

Email ..... Téléphone .....

J'accepte de recevoir les informations des musées de Senlis

